



# ИНСТРУКЦИЯ ПО ЭКСПЛУАТАЦИИ



PORTABLE  
POWER  
TECHNOLOGIES

## APS5500



МАКСИМАЛЬНАЯ  
**10000Вт**  
НОМИНАЛЬНАЯ  
**5000Вт**



## ПОРТАТИВНАЯ ЭЛЕКТРОСТАНЦИЯ

[www.a-ipower.ru](http://www.a-ipower.ru)

## ПРЕДУПРЕЖДАЮЩИЕ ЗНАКИ



**ВНИМАНИЕ!** Выполняйте все требования, указанные в инструкции, а также все другие общие правила по технике безопасности при эксплуатации, обслуживании, хранении и транспортировке.



**ВНИМАНИЕ, ОПАСНОЕ НАПРЯЖЕНИЕ!** Аккуратно и максимально осторожно подключайте/отключайте электроприборы. Снятие крышек или проводов допускается только специалистами!



**ВНИМАНИЕ!** Работа с оборудованием лицам без соответствующей квалификации, предварительной подготовки и ознакомлением с данной инструкцией – **ЗАПРЕЩАЕТСЯ!**



Утилизируйте оборудование и/или его запчасти и аккумуляторы согласно законодательству «**ОБ ОХРАНЕ ОКРУЖАЮЩЕЙ СРЕДЫ**», наиболее безопасным способом (например, в местах по утилизации, специальных отделах в торговых центрах)



Устанавливать под укрытиями, **ЗАПРЕЩАЕТСЯ** использовать и не хранить генератор под прямыми осадками (дождь, снег, град и др.)



**ОТКЛЮЧАЙТЕ ЭЛЕКТРОПРИБОРЫ ИЗ РОЗЕТОК ПОРТАТИВНОЙ ЭЛЕКТРОСТАНЦИИ** по завершении работы, а также во время хранения, транспортировки, осмотра и/или ремонта.



## ВНИМАНИЕ!



Должны соблюдаться надлежащие меры предосторожности.

### **НЕ ПОДВЕРГАЙТЕ СЕБЯ ИЛИ ДРУГИХ ОПАСНОСТИ**

Следуйте данным правилам. Не позволяйте другим использовать оборудование, если они не несут полной ответственности, не прочитали и/или не поняли руководство по эксплуатации и не обучены работе с данным оборудованием.



## СОДЕРЖАНИЕ

ТЕХНИЧЕСКИЕ ХАРАКТЕРИСТИКИ .....	4
ПРАВИЛА БЕЗОПАСНОСТИ И МЕРЫ ПРЕДОСТОРОЖНОСТИ .....	5
УСТРОЙСТВО ПОРТАТИВНОЙ ЭЛЕКТРОСТАНЦИИ .....	10
ЦИФРОВОЙ ДИСПЛЕЙ ПОРТАТИВНОЙ ЭЛЕКТРОСТАНЦИИ .....	11
ПОДКЛЮЧЕНИЕ ЭЛЕКТРОПРИБОРОВ .....	12
ПАРАЛЛЕЛЬНОЕ ПОДКЛЮЧЕНИЕ .....	14
ЗАРЯДКА АККУМУЛЯТОРА ЭЛЕКТРОСТАНЦИИ .....	15
ТЕХНИЧЕСКОЕ ОБСЛУЖИВАНИЕ .....	16
ВОЗМОЖНЫЕ НЕИСПРАВНОСТИ И СПОСОБЫ УСТРАНЕНИЯ .....	17
ХРАНЕНИЕ .....	18
РЕКОМЕНДАЦИИ ПО ИСПОЛЬЗОВАНИЮ .....	18
ТРАНСПОРТИРОВКА .....	19
ГАРАНТИЙНЫЕ ОБЯЗАТЕЛЬСТВА .....	19
РЕАЛИЗАЦИЯ И УТИЛИЗАЦИЯ .....	20
ГАРАНТИЙНЫЙ ТАЛОН СТАНДАРТНЫЙ .....	22

**Команда A-IPower, как один из ведущих производителей оборудования мирового уровня, непрерывно работает над совершенствованием продукции, улучшая пользовательские характеристики, повышая надежность, стабильность и удобство пользования.**

**Производитель оставляет за собой право вносить изменения как в содержание данной инструкции, так и в конструкцию оборудования без предварительного уведомления пользователей.**

## ТЕХНИЧЕСКИЕ ХАРАКТЕРИСТИКИ

МОДЕЛЬ	APS5500
Артикул	20608
Номинальная мощность, Вт	5000
Максимальная мощность, Вт	10000
Температура работы	-10°C ... +40°C, влажность до 80%
Температура зарядки	+0°C ... +40 °C, влажность до 80%
Класс защиты IP	IP24
Емкость аккумулятора, Вт*ч	5376
Розетка «ЕВРО» переменного напряжения 220 В / 50 Гц	x6
Розетка автомобильная постоянного напряжения 12В	x1
Розетка DC 5521	x2
Розетка USB / быстрая зарядка	x4
Розетка USB type C	x2
Параллельное подключение	Есть
Зарядное гнездо перем. напр. 230В	x1
Зарядное гнездо пост. напр. 10..28В (солн.панель или автомобильная розетка)	Нет
Зарядное гнездо пост. напр. 10..150В (солн.панель)	x1
Беспроводная зарядка для смартфона мощностью 15 Вт	x1
Тип аккумулятора	LiFePo4
Фонарик	Есть
Системы безопасности	Перегрев/ Низкие температуры/ Короткое замыкание приборов/ пониженное напряжение/ Перегрузка/Замыкание внутри аккумулятора/ Защита при зарядке/ Управление зарядкой
Габариты гаджета, мм	602x340x602
Габариты упаковки, мм	710x455x690
Масса НЕТТО / БРУТТО кг	74/ 79,9
Комплектация	1.Аккумуляторная портативная электростанция 2.Кабель питания 3.Кабель зарядного устройства для автомобиля 4.Инструкция

## ПРАВИЛА БЕЗОПАСНОСТИ И МЕРЫ ПРЕДОСТОРОЖНОСТИ



**ВНИМАНИЕ!** Портативная электростанция является источником повышенной опасности. Для исключения поломки оборудования, получения серьезных травм и повреждения имущества необходимо соблюдать все инструкции по безопасности. Перед первым включением внимательно прочтите инструкцию.

### НАЗНАЧЕНИЕ

Аккумуляторная портативная электростанция A-iPower является технически сложным оборудованием и предназначена исключительно для питания электрических приборов, инструментов и другого бытового и строительного оборудования, подходящего по мощности, количеству фаз, форме и номинальным значениям напряжения и частоты (см. спецификации).

### ОБЛАСТЬ ПРИМЕНЕНИЯ

Портативная электростанция A-iPower является технически сложным товаром бытового назначения, и предназначена исключительно для электроснабжения в качестве бытового резервного, аварийного и/или мобильного источника электроэнергии. Также, допускается профессиональное/коммерческое использование с соблюдением всех необходимых требований по эксплуатации.

### УСЛОВИЯ ЭКСПЛУАТАЦИИ

При соблюдении всех необходимых требований и правил по эксплуатации, гарантируется бесперебойная работа портативной электростанции A-iPower при относительной влажности не выше 80% и температуре окружающего воздуха:

- в режиме зарядки электростанции: +0 °C ... +40 °C
- в режиме разрядки (питание потребителей): -10 °C ... +40 °C

Рекомендуется использование в хорошо вентилируемых помещениях, в воздухе не должно содержаться пыли, паров кислот, инертных, взрывоопасных, легко воспламеняющихся и других газов, на электростанцию не должны попадать брызги любых жидкостей и посторонние твердые предметы.



**ВНИМАНИЕ!** Обратите внимание на содержимое упаковки, проверьте наличие всех компонентов. Перед сборкой и началом эксплуатации компрессора внимательно ознакомьтесь с данной инструкцией!

## **ОБЩИЕ ПРАВИЛА БЕЗОПАСНОСТИ**

В целях безопасности дети, посторонние люди, а также лица, не ознакомившиеся с руководством, не допускаются к использованию гаджета.

Запрещается использовать портативную электростанцию в мокрых зонах, под осадками и при относительной влажности воздуха выше 80%.

Запрещается использовать портативную электростанцию на морозе, при температуре ниже  $-10\text{ }^{\circ}\text{C}$ , а также заряжать батарею портативной электростанции при температуре ниже  $+0\text{ }^{\circ}\text{C}$ .

Запрещается использовать портативную при наличии конденсата, воды или любых других жидкостей на поверхности или внутри устройства. Это может привести к короткому замыканию электрических цепей и выходу из строя деталей в целом и отдельных электрических компонентов.

Во избежание поражения электрическим током или короткого замыкания запрещается выполнять какие-либо операции с портативной электростанцией влажными руками, также запрещается работа электростанции при попадании на нее воды, работа под дождем, снегом и другими осадками.

Держите оборудование вдали от источников огня и искр, а также вдали от легковоспламеняющихся материалов не курите рядом с электростанцией.

Оберегайте оборудование от падения, ударов, механических повреждений.

Соблюдайте указанные в данной инструкции интервалы технического обслуживания. Разрешается выполнять только те работы по обслуживанию оборудования, которые описаны в данном руководстве.

Техническое обслуживание, ремонт и любые другие работы, не указанные в инструкции, должны осуществляться в авторизированных сервисных центрах специалистами с соответствующим допуском, опытом и навыками.

Следите за состоянием вентиляционных отверстий на корпусе: они должны быть открытыми и не забитыми пылью и посторонними предметами.

Не разбирайте портативную электростанцию.

Запрещается вносить изменения в конструкцию оборудования: менять настройки оборудования, выполнять дополнительные внештатные электрические подключения, подключать непредусмотренные конструкцией оборудования механические и/или электромеханические устройства, демонтировать блокирующие и предохранительные устройства, элементы защиты и др.

Не подключайте портативную электростанцию в общедомовую сеть.

Ни в коем случае не подключайте оборудование к неподходящим разъемам, не помещайте металлические стержни и другие посторонние детали внутрь корпуса, не касайтесь металлических деталей под напряжением.

Необходимо использовать оригинальное зарядное устройство, либо другое рекомендуемые фирмой изготовителем. Следите за работоспособностью зарядного устройства, не используйте зарядные устройства с какими-либо техническими недостатками или повреждениями.

При использовании других неподходящих по техническим параметрам, несертифицированных, самодельных, несанкционированно модифицированных и/или неисправных зарядных устройств, производитель не несет ответственности за возникшие в результате этого последствия.

Во время эксплуатации, транспортировке и хранении портативная электростанция должна располагаться надежно и устойчиво на ровной горизонтальной поверхности.

Не оставляйте портативную электростанцию под прямыми солнечными лучами, как во время работы, так и во время хранения.

Не перегревайте портативную электростанцию: максимально допустимая температура корпуса и внутренних компонентов: 70 °C .

## **КЛАСС ОПАСНОСТИ**

Портативная электростанция на базе литий-ионных аккумуляторов является опасным грузом (9 класс опасности категории «Прочие опасные грузы» согласно правилам ООН UN3480, UN 3481, UN3090, UN3091), поэтому во время эксплуатации, транспортировке и хранении необходимо выполнять требования по безопасности и следовать правилам организаций, предоставляющих услуги по хранению и перевозкам оборудования с литий-ионными батареями.

Продукция изготовлена в соответствии с Директивой 2014/30/EC, UL1310. Продукция одобрена как источник питания с ограниченным питанием (Limited Power Source, или LPS) в соответствии с IEC 60950-1.

## **РИСКИ ВОЗГОРАНИЯ**

Портативная электростанция на базе литий-ионных аккумуляторов является опасным грузом (9 класс опасности категории «Прочие опасные грузы» согласно правилам ООН UN3480, UN 3481, UN3090, UN3091), поэтому во время эксплуатации, транспортировке и хранении необходимо выполнять требования по безопасности и следовать правилам организаций, предоставляющих услуги по хранению и перевозкам оборудования с литий-ионными батареями.

Портативная электростанция содержит аккумуляторы на базе литий-ионных ячеек, пренебрежение правилами эксплуатации может привести не только к повреждению и/или выходу из строя оборудования или части его компонентов, но также имеется, хоть и минимальный, риск взрыва и/или возгорания.

В случае возгорания литий-ионных аккумуляторов устройство можно гасить пенным, порошковым или углекислотным огнетушителем, а также использовать обычную поваренную соль. Для более эффективного тушения рекомендуется применять специальные порошковые устройства, в состав которых входит графит, нитрид бора, карборунд.



**ВНИМАНИЕ!** При возгорании и тушении литий-ионных аккумуляторов выделяется крайне опасные токсичные вещества, такие как углекислый газ, пропилен, этилен и др. Поэтому еще при первых признаках неисправности – дымлении, необходимо вынести оборудование на открытую площадку вне помещения, где при неблагоприятном развитии ситуации возгорание не нанесет вреда людям, животным и окружающему имуществу.

Риски взрыва и/или возгорания несут следующие ситуации:

Механические деформации отсека с аккумуляторными батареями и повреждения платы контролера заряда вследствие ударов, падения с высоты, попадания посторонних предметов.

Перегрев электростанции (длительное нахождение под прямым солнцем, сильный нагрев корпуса от внешних обогревателей, действие пламени огня, активное использование при температурах окружающего воздуха выше 50 °С и/или с забитыми вентиляционными отверстиями, и другие подобные факторы), критической температурой для оборудования и литий-ионных аккумуляторов является 70 °С.

Переохлаждение (на морозе) при температурах ниже -10 °С.

Использование несертифицированных, некачественных, поврежденных и/или неподходящих по параметрам (напряжение, ток, и др.) зарядных устройств.

Подключение неисправного и/или неподходящего по техническим параметрам (напряжение, ток, мощность и др.) инструмента, гаджета.



**ВНИМАНИЕ!** Запрещается использовать и заряжать портативные электростанции, которые дымились или имели какую-либо неисправность, а также имеющие внешние значительные повреждения, такое оборудование должно быть проверено специалистами авторизованных сервисных центров.



**ВНИМАНИЕ!** Случаи поломок оборудования по причинам нарушения правил эксплуатации – **НЕ ЯВЛЯЮТСЯ ГАРАНТИЙНЫМИ.**

## ЗАРЯДКА ПОРТАТИВНОЙ ЭЛЕКТРОСТАНЦИИ

Зарядка портативной электростанции должна осуществляться под наблюдением, запрещается оставлять электростанцию на зарядке без наблюдения и без возможности отключить оборудование от сети в случае возникновения аварийных ситуаций.

Во время зарядки портативной электростанции ограничьте доступ к ней детей и животных, категорически запрещены высокая влажность, зарядка в мокрых помещениях и/или зарядка при наличии конденсата или следов жидкости.

При возникновении дымления гаджета необходимо сразу же отключить его от электроснабжения, вынести оборудование на открытую площадку вне помещения, где потенциальное возгорание не нанесет вреда людям, животным и окружающему имуществу, подождать порядка 10 минут, наблюдая за развитием ситуации.

## УТИЛИЗАЦИЯ

Оборудование поставляется в картонной коробке, обеспечивающей его целостность при транспортировке. В случае утилизации упаковки выполняйте ее в соответствии с требованиями и нормами охраны окружающей среды РФ.

Портативная электростанция содержит аккумулятор на базе литий-ионных ячеек, поэтому к утилизации оборудования предъявляются особые требования.

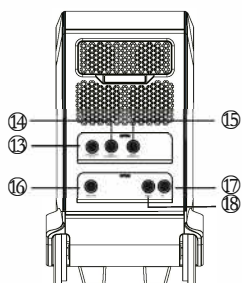
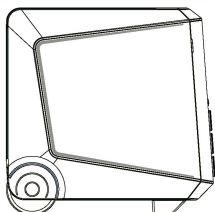
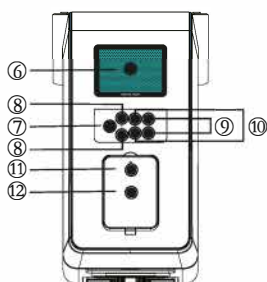
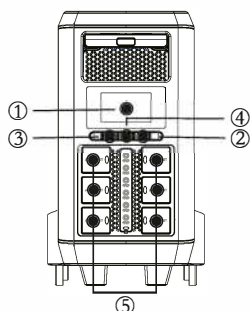


**ВНИМАНИЕ!** Ни в коем случае не утилизируйте оборудование с LiFePo4 аккумуляторными батареями бытовым способом: это может привести к пожару, взрыву, а также нанести серьезный урон экологии. Выполняйте утилизацию в специализированные баки, расположенные в торговых центрах и пункты приёма вторсырья, согласно действующим нормам и требованиям РФ по защите окружающей среды.



**UN38.3** Made in China

## УСТРОЙСТВО ПОРТАТИВНОЙ ЭЛЕКТРОСТАНЦИИ



### 1. ЖК-дисплей.

Отображает состояние питания и использования устройства.

### 2. Переключатель выхода переменного тока.

Эта кнопка управляет выходами переменного тока, выключайте ее, когда она не используется.

### 3. Выход USB-C 100Вт.

### 4. Переключатель питания.

Нажмите на кнопку питания, чтобы включить устройство, включить выходной порт USB и верхнюю беспроводную зарядку. Дважды нажмите на кнопку питания, чтобы перейти в режим ECO. Для выключения нажмите и удерживайте кнопку питания.

### 5. Выход 230В переменного ток

Заряжайте устройства с требуемым напряжением 230В (не поддерживает все избыточные приборы, мощность питаемого устройства должна быть менее 5000Вт).

### 6. Беспроводная зарядка.

Поддерживает функцию беспроводной зарядки мощностью 15Вт.

### 7. DC выход переключатель.

Эта кнопка контролирует выход автоматического заряда продукта и выход постоянного тока двух выходных портов постоянного тока.

### 8. DC выход.

Этот порт является выходным портом, поэтому входная зарядка запрещена.

### 9. Выход PD 100 Вт.

### 10. Выход Быстрая зарядка.

### 11. Светодиодный фонарик

Светодиодный фонарик имеет пять режимов, включая три регулировки яркости (25%, 50%, 100%), режим SOS и ПОП-режим.

### 12. Кнопка светодиодного фонарика.

Выбор режима светодиодного фонарика.

### 13. Защита от перегрузки 10А максим.

### 14. Зарядка от переменного тока.

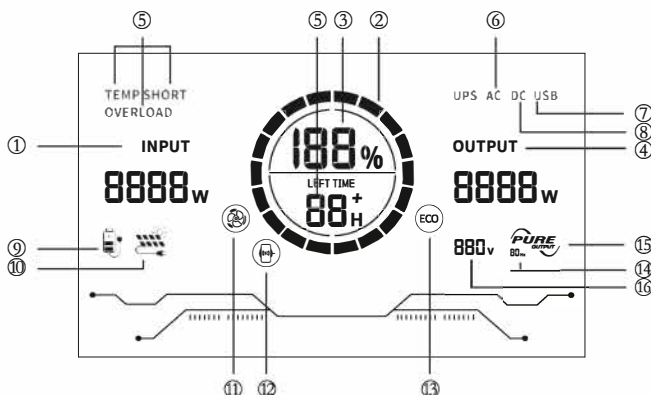
15. Зарядка от постоянного тока 10~150В DC/20А максим.

### 16. Переключатель питания.

### 17. Заземление.

### 18. Параллельное подключение

## ЦИФРОВОЙ ДИСПЛЕЙ ПОРТАТИВНОЙ ЭЛЕКТРОСТАНЦИИ



1. Входная мощность.

Отображение текущей входной мощности устройства в ваттах в режиме реального времени.

2. Индикатор батареи.

Отображение оставшегося заряда батареи, значок вращается при зарядке и разрядке.

3. Процент заряда батареи.

Отображение процента оставшегося заряда батареи, когда оставшийся заряд батареи составляет менее 5 %, зарядите ее.

4. Выходная мощность.

Отображение текущей выходной мощности устройства в ваттах в режиме реального времени.

5. Оставшееся время зарядки/разрядки.

Оставшееся время зарядки/разрядки зависит от текущей потребляемой мощности устройства.

6. Выход переменного тока.

При возникновении выхода переменного тока загорается значок AC; при прохождении входа и выхода загорается значок UPS; При параллельном выходе, загорается значок параллельный.

7. Значок выхода USB.

Когда используется выходной порт USB, на экране появляется значок выхода USB.

8. Выход постоянного тока.

Когда используется порт выхода постоянного тока, на экране появляется значок выхода постоянного тока.

9. Вход для зарядки от сети переменного тока.

Когда устройство подключено к сети, загорается этот значок.

10. Зарядка от солнечной панели.

Когда устройство распознает вход для зарядки от солнечной панели, загорается этот значок.

11. Значок вентилятора охлаждения.

12. Беспроводная зарядка.

13. Режим ECO.

После двойного нажатия кнопки питания для перехода в режим энергосбережения загорается значок ECO.

14. Значок отображения частоты.

Когда на дисплее отображается частота 50/60 Гц, это указывает на текущее состояние частоты.

15. Чистая синусоида.

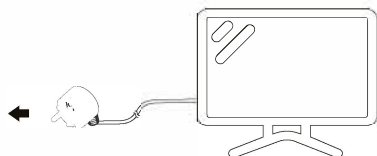
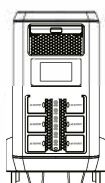
При использовании выхода переменного тока на экране появляется значок чистого синусоидального выхода AC.

16. Индикация напряжения.

Отображает текущее выходное напряжение.

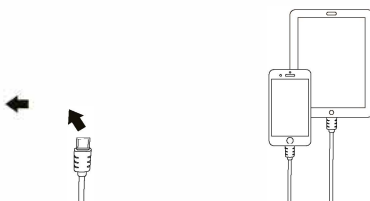
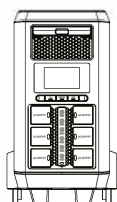
## ПОДКЛЮЧЕНИЕ ЭЛЕКТРОПРИБОРОВ

Подключение бытовых электроприборов через розетки AC 230 В:



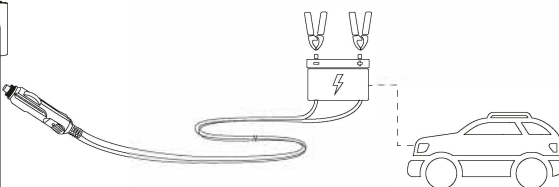
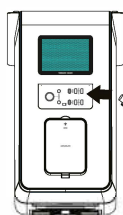
Он может питать устройства мощностью менее 5000 Вт и не поддерживает слишком мощные устройства.  
(мощность одного элемента управления не превышает 3600 Вт).

Подключение гаджетов через порты USB:

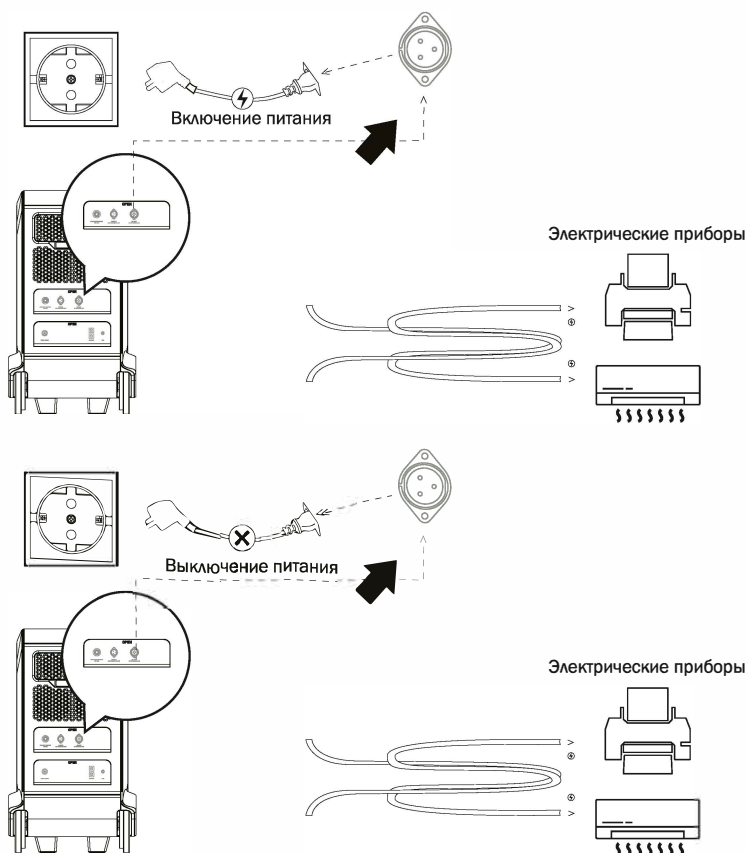


Заряжает несколько устройств одновременно, поддерживает USB-C 100 Вт и быструю зарядку.

Зарядка автомобильного аккумулятора через порт авторозетки:



**ВНИМАНИЕ!** При подключении электроприборов обязательно проверяйте, чтобы суммарная мощность всех подключенных к портативной электростанции электроприборов была ниже ее номинальной мощности; а суммарная ПУСКОВАЯ мощность электроприборов – ниже максимальной мощности электростанции.



Эта электростанция имеет функцию UPS. Подключите вилку питания к входному порту переменного тока через шнур питания для зарядки переменного тока. Электрические приборы могут использовать выходной порт переменного тока электростанции для работы (в это время питание переменного тока поступает от сети, а не от станции).

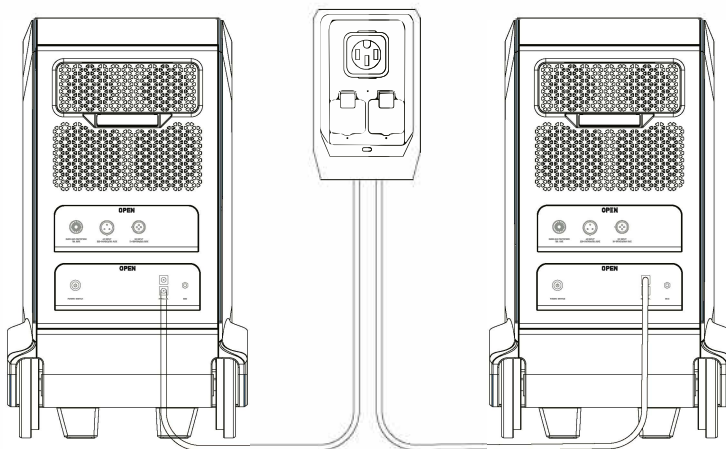
При внезапном отключении электросети, станция будет автоматически переключаться в режим питания станции в течение 25 мс.

Рекомендуется использовать только одну нагрузку во время использования. Не используйте более одной нагрузки одновременно, чтобы избежать перегрузки.

Если использование электростанции в нарушение инструкции вызвало потерю данных, наша компания не несет за это ответственность.

При подключении к сети необходимо сначала включить выход переменного тока и убедиться, что перед выключением аппарата горит значок функции UPS, чтобы включить функцию переключения UPS. В нормальных условиях питание от сети подается непосредственно на нагрузку, когда устройство полностью заряжено (SOC отображается как 100%).

## ПАРАЛЛЕЛЬНОЕ ПОДКЛЮЧЕНИЕ



При использовании электростанций для параллельного подключения, убедитесь, что оба изделия, которые необходимо запараллелить, выключены, прежде чем использовать функцию параллельного подключения и соединить их с помощью параллельного кабеля.

Если выходной ток превышает 15А, его необходимо выводить через параллельный блок (аксессуар для подключения параллельного блока приобретается отдельно).

Мощность и номинальная емкость аккумулятора удваиваются при параллельном подключении изделий. Во избежание повреждения изделия используйте для подключения параллельный кабель, поставляемый нашей компанией.

Кабели и блоки для параллельной работы приобретают отдельно и не входят в комплектацию.

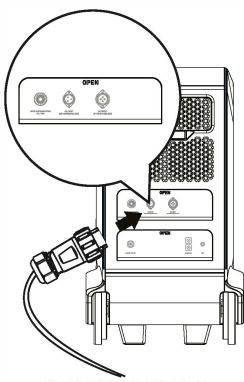


При использовании функции параллельного подключения убедитесь, что оба устройства выключены. Если оба устройства находятся в одинаковом состоянии выхода, не подключайте параллельный кабель.

При параллельном подключении изделий не отсоединяйте их во время процесса.

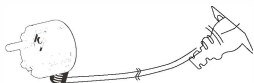
# ЗАРЯДКА АККУМУЛЯТОРА ЭЛЕКТРОСТАНЦИИ

Пример 1:



### SP2913\*P3/Зарядный кабель переменного тока

Если входной ток переменного тока постоянно превышает 10А, термозащита входного порта переменного тока автоматически отключится. Убедившись, что устройство не имеет неисправностей, нажмите кнопку защиты от перегрузок на входе переменного тока, чтобы возобновить зарядку;

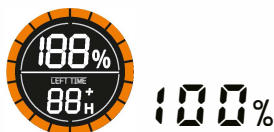


### Зарядное устройство

Для зарядки на 80% требуется около 2 часа.  
Для зарядки на 100% требуется около 2.7 часа.

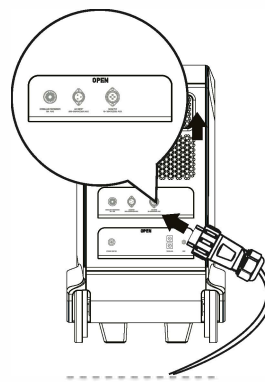


Зарядка: индикатор уровня заряда батареи вращается.

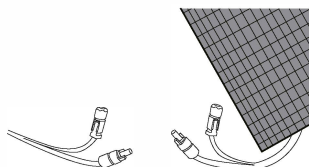


Полностью заряжен: все сегменты аккумулятора светятся и остаются сплошными.

Пример 2:



### SP2113\*P4/солнечная зарядка

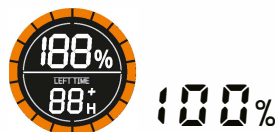


### Солнечная панель

Время зарядки определяется интенсивностью света и площадью освещения.  
(Солнечные панели являются дополнительной опцией и не входят в комплектацию).



Зарядка: индикатор уровня заряда батареи вращается.



Полностью заряжен: все сегменты аккумулятора светятся и остаются сплошными.

## ТЕХНИЧЕСКОЕ ОБСЛУЖИВАНИЕ

Техническое обслуживание	Перед каждым использованием	Каждую неделю	Каждый месяц
Проверка на наличие повреждений	×		
Проверка качества сборки: крышка, передняя панель, розетки и другие элементы надежно закреплены, не расшатаны	×		
Полная зарядка аккумулятора до 100% с помощью зарядного адаптера (идет в комплекте)		×	
Очистка корпуса от пыли, грязи, песка и др.			×
Очистка разъемов розеток от пыли, грязи			×
Очистка вентиляционных отверстий			×



Соблюдение сроков технического обслуживания необходимо для сохранения эффективности, работоспособности и ресурса портативной электростанции. Выполнение операций, не указанных в данной инструкции, должно выполняться только в авторизованных сервисных центрах. **ЗАПРЕЩАЕТСЯ РАЗБИРАТЬ КОРПУС УСТРОЙСТВА!**

### МЕРЫ ПРЕДОСТОРОЖНОСТИ

1. Перед чисткой, наладкой или осмотром портативной электростанции отключите всех потребителей.
2. Не вмешивайтесь в работу имеющихся устройств безопасности.
3. Сохраняйте наклейки с инструкциями и указаниями по безопасности.
4. Для поддержания рабочих емкостных параметров литий-ионных аккумуляторов максимально длительное время
  - не разряжайте аккумулятор ниже, чем на 15%,
  - поддерживайте заряд аккумулятора электростанции во время хранения и в промежутках между использованием на уровне 75 ... 100 %,
  - не храните электростанцию с разряженным ниже 25% аккумулятором в течение недели и более,
  - минимум раз в неделю выполняйте полную зарядку аккумулятора от сети с помощью адаптера в комплекте до 100%,

## ВОЗМОЖНЫЕ НЕИСПРАВНОСТИ И СПОСОБЫ УСТРАНЕНИЯ

<b>ПРОБЛЕМА</b>	<b>ВОЗМОЖНАЯ ПРИЧИНА</b>	<b>УСТРАНЕНИЕ НЕИСПРАВНОСТИ</b>
Дисплей не работает	Электростанция разряжена «в ноль»	Зарядите аккумулятор, нажмите кнопки «АС» или «DC»
	Дисплей перешел в режим сохранения энергии	Нажмите на кнопку «АС» или «DC» для включения дисплея
	Электростанция (и дисплей) отключается при экстремально низких или высоких температурах	Перенесите устройство в помещение с комнатной температурой, после 60 минут проверьте электростанцию
	Дисплей или электростанция вышли из строя	Обратитесь в сервисный центр
Портативная электростанция не заряжается	Электростанция полностью заряжена	Зарядка окончена
	Сеть питания не соответствует зарядному устройству	Подключите источник питания AC 220(230) В / 50 Гц
	Зарядное устройство вышло из строя	Используйте другое исправное зарядное устройство A-iPower с аналогичными параметрами
	Неподходящее зарядное устройство	Используйте зарядное устройство из комплекта
	Электростанция вышла из строя	Обратитесь в сервисный центр
Портативная электростанция не работает	Экстремально низкие или высокие температуры, устройство перегрелось или переохладилось	Перенесите устройство в помещение с комнатной температурой, после 60 минут проверьте электростанцию
	Перегрузка электростанции	Проверьте мощность электроприборов, снизьте нагрузку на электростанцию
	Электростанция вышла из строя	Обратитесь в сервисный центр
	Не нажата кнопка включения розетки кнопки «АС», «DC»	Нажмите кнопку «АС» или «DC», в зависимости от розетки
	Розетка или электростанция вышла из строя	Обратитесь в сервисный центр

При проблемах и поломках, которые невозможно решить, пользуясь данной таблицей, обратитесь в авторизованный сервисный центр. Не эксплуатируйте компрессор при наличии неисправностей, это небезопасно и может привести к серьезным неисправимым техническим проблемам оборудования.

## ХРАНЕНИЕ

1. Электростанцию следует хранить в сухом, не запылённом помещении, закрытом от атмосферных осадков и прямого солнечного света, наличие в воздухе паров кислот, щелочей и других агрессивных примесей не допускается.

2. Хранить при температуре окружающей среды от +5 до +40 °С и относительной влажности воздуха не более 80 %. Срок хранения не ограничен.

3. В случае хранения более 30 дней электростанцию необходимо очистить от пыли и грязи, аккумулятор зарядить полностью на 75 ... 100 %.

4. Во время хранения электростанции все потребители должны быть отключены, вилки вынуты из розеток.



**ВНИМАНИЕ!** Никогда не храните, не переносите и не транспортируйте портативную электростанцию с подключенными работающими (или не работающими, но просто подключенными к розеткам на передней панели) электроприборами.

## РЕКОМЕНДАЦИИ ПО ИСПОЛЬЗОВАНИЮ

В электростанцию встроены высококачественные LiFePO<sub>4</sub> аккумуляторы большой емкости, долговечные и прочные. Рекомендуется использовать ее при температуре от 5 до 35 °С.

Если вы не используете устройство в течение длительного времени, убедитесь, что все переключатели выключены.

Для продления срока службы устройства (LiFePO<sub>4</sub>-аккумулятор) рекомендуется заряжать его раз в 3 месяца, но не реже одного раза в 6 месяцев, чтобы предотвратить потерю заряда.

Во время использования данного устройства не блокируйте вытяжной вентилятор. В этом устройстве интегрированы технологии защиты от перегрузки, перегрева, короткого замыкания, повышенного напряжения, пониженного напряжения и другие. После устранения неполадок,

выключите выключатель питания и снова откройте его, чтобы сбросить питание, чтобы работать снова, если повторное открытие выключателя недействительно, вам нужно подключиться к зарядному устройству для зарядки 5с, чтобы разбудить аккумулятор, устройство может работать нормально.

Светодиодная подсветка может быть настроена на пять режимов 25%, 50%, 100% яркости, режим SOS и мигающий режим. Каждый раз его можно регулировать, нажимая на кнопку освещения несколько раз с интервалом 1S.

Не разбирайте устройство и не извлекайте батареи, чтобы не повредить устройство. Батареи можно заряжать и разряжать сотни раз и более.

## ТРАНСПОРТИРОВКА

Оборудование можно транспортировать любым видом закрытого транспорта в упаковке производителя или без нее, с защитой изделия от механических повреждений, атмосферных осадков, воздействия химически активных веществ. Во время погрузочно-разгрузочных работ устройство не должно подвергаться ударам, сильной встряске, падениям и воздействию атмосферных осадков.



**ВНИМАНИЕ!** Электростанция на базе LiFePo4 аккумуляторов является опасным грузом (9 класс опасности категории «Прочие опасные грузы» согласно правилам ООН UN3480, UN 3481, UN3090, UN3091), поэтому во время эксплуатации, транспортировке и хранении необходимо выполнять требования по безопасности и следовать правилам организаций, предоставляющих услуги по хранению и перевозкам оборудования с литий-ионными батареями.

## ГАРАНТИЙНЫЕ ОБЯЗАТЕЛЬСТВА

На изделие распространяется гарантия производителя. Период гарантийного обслуживания указан в гарантийном талоне и исчисляется с момента продажи.

### ПРИМЕРЫ НЕ ГАРАНТИЙНЫХ СЛУЧАЕВ:

Отсутствует заполненный надлежащим образом гарантийный талон или чек. Истек период гарантийного обслуживания.

Гарантийный талон заполнен не в полном объеме, имеются исправления, сведения, указанные в гарантийном талоне, не читаемы.

Гарантийный талон не относится к данному оборудованию.

На изделии удален, стерт или изменен заводской номер, несовпадение данных на изделии с данными в гарантийном талоне.

Имеются дефекты, возникшие в результате нарушений правил техники безопасности, эксплуатации, обслуживания, хранения и транспортировки изделия.

Изделие имеет механические повреждения (корпуса, частей и деталей), вызванные любыми внешними воздействиями, воздействием агрессивных сред, высокой влажностью, высокой температурой, случайным или преднамеренным попаданием инородных предметов, пыли и грязи, агрессивных жидкостей или веществ внутрь оборудования.

Наличие ржавчины и сильного загрязнения снаружи и внутри оборудования.

Изделие применялось не по назначению, эксплуатировалось в режиме перегрузки и/или перегрева, вызванного недостаточной вентиляцией.

Естественный износ изделия (полная выработка ресурса узла или детали).

Изделие подверглось ремонту, вскрытию узлов и агрегатов, монтажу или демонтажу электрической проводки изделия, неправильной сборке агрегата лицом или сервисным центром, не имеющим полномочий на проведение данных работ (повреждение шлицов винтов, пломб, головок болтов, защитных наклеек и т. п.).

Выход из строя изделия в случае использования неподходящего, нестандартного или неисправного оборудования.

Внесение изменений в конструкцию изделия.

Сервисное и техническое обслуживание (ТО) изделия не является гарантийным обязательством и осуществляется согласно действующим расценкам сервисного центра.

Выявленные при проведении ТО неисправности, попадающие под действие гарантийных обязательств, устраняются бесплатно. Не гарантийные дефекты устраняются согласно расценкам сервисного центра, по согласованию с потребителем в установленном порядке.

## **РЕАЛИЗАЦИЯ И УТИЛИЗАЦИЯ**

Реализация оборудования осуществляется через торговые точки и магазины согласно законодательству РФ. Утилизация оборудования осуществляется в соответствии с требованиями и нормами России и стран — участников Таможенного союза.

### **ОФИЦИАЛЬНЫЙ ПРЕДСТАВИТЕЛЬ:**

ООО «Айвольт», 117534, г.Москва, Варшавское шоссе, 150к2, пом. 17/60.

Телефон: +7 (495) 181-62-69

При наступлении гарантийного случая прием продукции и гарантийный ремонт производится в Сервисном центре.

С актуальным списком сервисных центров можно ознакомиться на официальном сайте Российского Представительства A-iPower: **[www.a-ipower.ru](http://www.a-ipower.ru)**.



## ГАРАНТИЙНЫЙ ТАЛОН

СРОК ГАРАНТИИ 2 ГОДА

### ИЗДЕЛИЕ

Наименование изделия : \_\_\_\_\_

Модель : \_\_\_\_\_

Серийный номер: \_\_\_\_\_

### ПРОДАВЕЦ

Наименование компании : \_\_\_\_\_

Адрес продавца : \_\_\_\_\_

Дата продажи : \_\_\_\_/\_\_\_\_/20\_\_г. 

Отпуск произвел : \_\_\_\_\_

Подпись продавца : \_\_\_\_\_

### ПОКУПАТЕЛЬ

Изделие проверил, претензий по внешнему виду и комплектации не имею

Фамилия И. О. покупателя : \_\_\_\_\_

Подпись покупателя : \_\_\_\_\_

Отметки сервисного центра:

1. № квитанции	2. № квитанции	3. № квитанции	4. № Квитанции
Дата приемки	Дата приемки	Дата приемки	Дата приемки
Дата выдачи	Дата выдачи	Дата выдачи	Дата выдачи

# ИНСТРУКЦИЯ ПО ЭКСПЛУАТАЦИИ



PORTABLE  
POWER  
TECHNOLOGIES



ООО «Айвольт», 117534,  
г.Москва, Варшавское шоссе,  
150к2, пом. 17/60.  
Телефон: +7 (495) 181-62-69

[www.a-ipower.ru](http://www.a-ipower.ru)